



АДМИНИСТРАЦИЯ ГОРОДА ПЕРМИ
ДЕПАРТАМЕНТ ЗЕМЕЛЬНЫХ ОТНОШЕНИЙ

РЕШЕНИЕ

о размещении объектов № 21-01-44-718 от 16 ИЮН 2021

г. Пермь, ул. Сибирская, 15

Департамент земельных отношений администрации города Перми в соответствии с пунктом 3 статьи 39.36 Земельного кодекса Российской Федерации, Положением о порядке и условиях размещения объектов на землях или земельных участках, находящихся в государственной или муниципальной собственности, на территории Пермского края без предоставления земельных участков и установления сервитутов, публичного сервитута, утвержденным постановлением Правительства Пермского края от 22 июля 2015 г. № 478-п, заявлением от 07 июня 2021 г. № 21-01-06-9515

разрешает ОАО «МРСК Урала» (ИНН 6671163413, ОГРН 1056604000970, местонахождения: 620026, Свердловская область, г. Екатеринбург, ул. Мамина - Сибиряка, д. 140)

размещение объекта: линии электропередачи классом напряжения до 35 кВ, а также связанные с ними трансформаторные подстанции, распределительные пункты и иное предназначенное для осуществления передачи электрической энергии оборудование, для размещения которых не требуется разрешения на строительство (техническое перевооружение заходов ЛЭП 110 кВ на ПС 110 кВ Разгуляй от КВЛ 110 кВ Владимирская – ЗИЛ I цепь с отпайками и КВЛ 110 кВ Камская ГЭС – ЗИЛ II цепь с отпайками. Реконструкция и строительство КЛ 6-35 кВ»)

способ размещения объекта: подземный

на землях: государственная собственность на которые не разграничена

на срок: 11 месяцев

местоположение: г. Пермь, Ленинский район, ул. Клименко.

Территория, согласно схеме, расположена в зонах с особыми условиями использования территорий: охранный зона газопровода среднего и низкого давления; охранный зона объектов электросетевого хозяйства; охранный зона линий и сооружений связи; приаэродромная территория аэродрома аэропорта Большое Савино; на территории объекта археологического наследия – достопримечательного места «Егошихинский медеплавильный завод, поселение» (зона 28А); на территории объекта культурного наследия – достопримечательного места «Острожек» достопримечательного места «Егошихинский медеплавильный завод» (зона 08ДМ-4).

ОАО «МРСК Урала»:

1. Соблюдать Правила охраны электрических сетей, установленные постановлением Правительства Российской Федерации от 24 февраля 2009 г. № 160 «О порядке установления охранных зон объектов электросетевого

хозяйства и особых условий использования земельных участков, расположенных в границах таких зон».

2. соблюдать порядок использования земельных участков, установленный Постановлением Правительства Российской Федерации от 20 ноября 2000 г. № 878 «Об утверждении Правил охраны газораспределительных сетей»;

3. Соблюдать Правила охраны линий и сооружений связи Российской Федерации, установленные постановлением Правительства Российской Федерации от 09 июня 1995 г. № 578 «Об утверждении Правил охраны линий и сооружений связи Российской Федерации».

4. Соблюдать Правила использования воздушного пространства, установленные постановлением Правительства Российской Федерации от 11 марта 2010 г. № 138 «Об утверждении Федеральных правил использования воздушного пространства Российской Федерации».

5. Соблюдать требования к осуществлению деятельности в границах территории объекта культурного наследия и к градостроительным регламентам в границах территории объекта культурного наследия достопримечательного места «Егошихинский медеплавильный завод», установленные приказом Государственной инспекции по охране объектов культурного наследия Пермского края от 12 марта 2019 г. № СЭД-55-001-06-22 «О включении выявленного объекта культурного наследия – достопримечательного места «Егошихинский медеплавильный завод» в Единый государственный реестр объектов культурного наследия (памятников истории и культуры) народов Российской Федерации».

6. Соблюдать требования к осуществлению деятельности в границах территории объекта культурного наследия и особый режим использования земель, установленные Федеральным законом от 25 июня 2002 г. № 73-ФЗ «Об объектах культурного наследия (памятниках истории и культуры) народов Российской Федерации».

7. В соответствии с пунктом 7(2) Положения о порядке и условиях размещения объектов на землях или земельных участках, находящихся в государственной или муниципальной собственности, на территории Пермского края без предоставления земельных участков и установления сервитутов, публичного сервитута, утвержденного постановлением Правительства Пермского края от 22 июля 2015 г. № 478-п, представить в департамент земельных отношений в течение 1 месяца с момента размещения объектов материалы контрольной геодезической съемки размещенных объектов на бумажном и электронном носителях на безвозмездной основе.

В соответствии со статьей 20¹ Закона Пермского края от 14 сентября 2011 г. № 805-ПК «О градостроительной деятельности в Пермском крае» ОАО «МРСК Урала»:

1. Не позднее, чем за 10 рабочих дней до начала строительства и реконструкции безвозмездно передать в департамент градостроительства и архитектуры администрации города Перми один экземпляр копий разделов проектной документации, предусмотренных пунктом 1 части 12 статьи 48 Градостроительного кодекса Российской Федерации.

2. В течение 10 рабочих дней после окончания работ по строительству, реконструкции безвозмездно передать в департамент градостроительства и архитектуры администрации города Перми схему, отображающую расположение объекта и сетей инженерно-технического обеспечения, подписанную ОАО «МРСК Урала»:, с приложением текстового и графического описания местоположения границ охранной и санитарно-защитной зоны, перечень координат характерных точек границ такой зоны.

Приложение: схема предполагаемых к использованию земель или части земельного участка (на 1 л. в 1 экз.).

И.о. заместителя главы
администрации города Перми – начальника
департамента земельных отношений
администрации города Перми



Е.Н. Гонцова

Схема предполагаемых к использованию зе

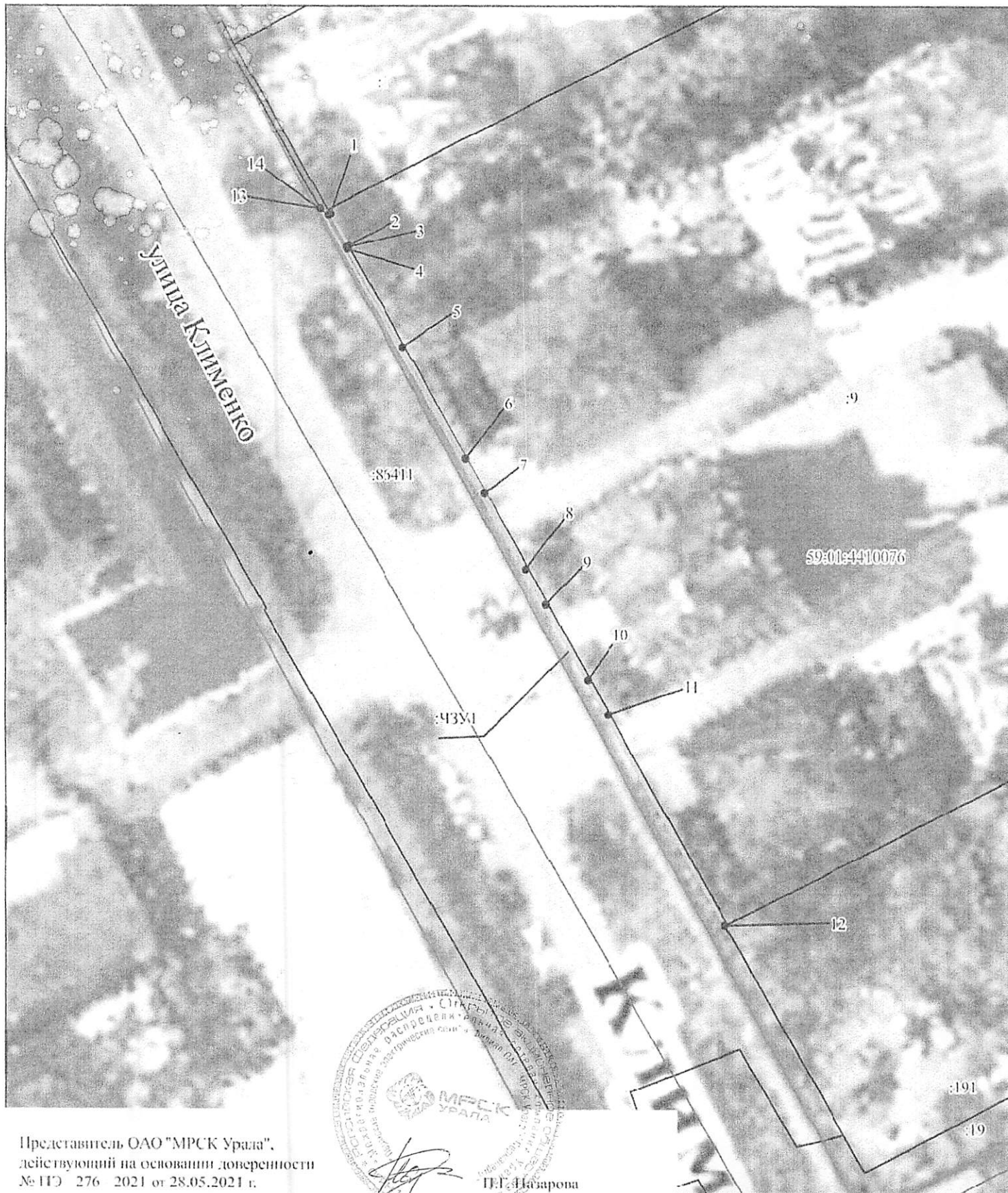
Объект: "Техническое перевооружение заходов ЛЭП 110кВ на ПС 110 кВ Разгуляй от КВЛ 110 кВ Владимир с отпайками и КВЛ 110 кВ Камская ГЭС – ЗИЛ II цепь с отпайками. Реконструкция и строительство КЛ 6-3

Местоположение: Пермский край, г. Пермь, район Ленинский, ул. Клименко

Площадь земельного участка: 20,23 кв.м.

Категория земель: Земли населённых пунктов

Вид разрешенного использования: -



Представитель ОАО "МРСК Урала",
действующий на основании доверенности
№ ПД 276 2021 от 28.05.2021 г.

Масштаб 1:500

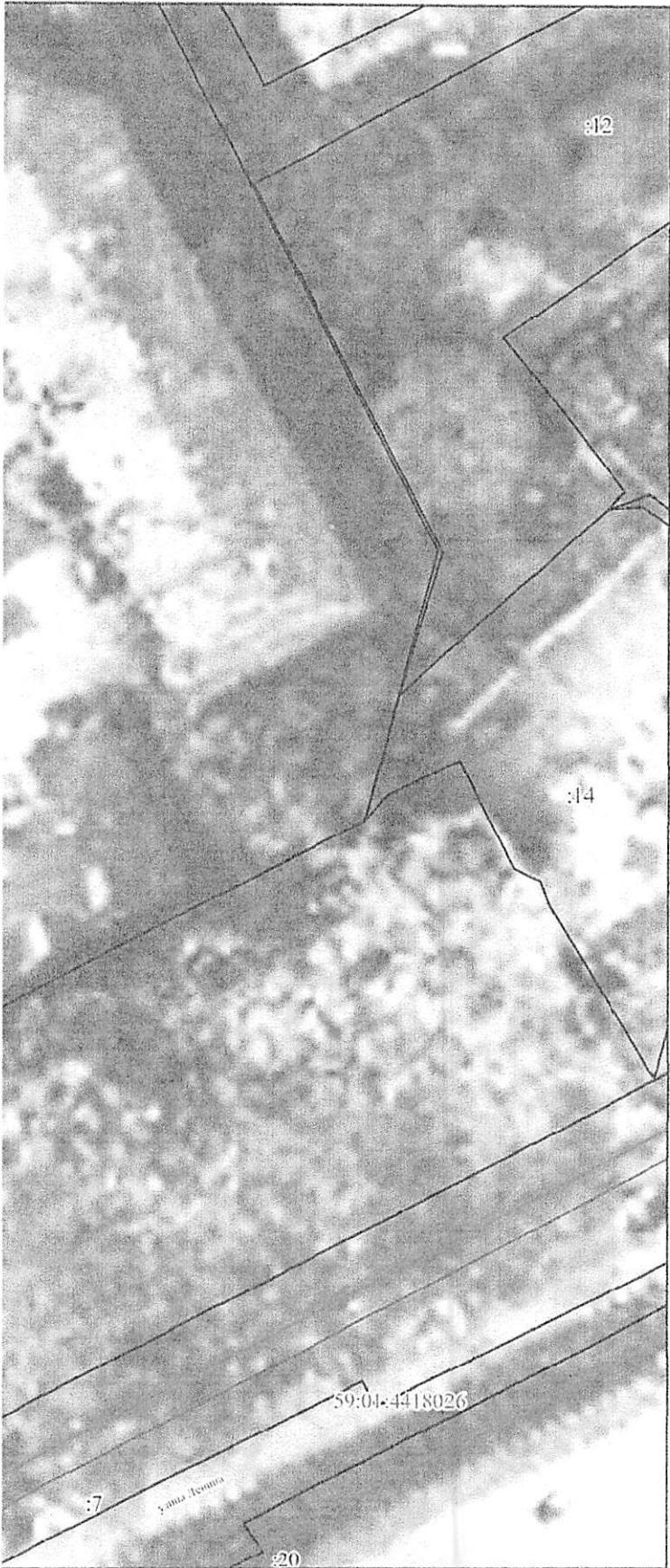
ль или части земельного участка

я – ЗИЛ I цепь
З"

Описание границ смежных землепользователей:

от точки 1 до точки 2 - ЗУ 59:01:4410076;9

от точки 12 до точки 13 - ЗУ 59:01:0000000;86411



Каталог координат (МСК 59)

Номера характерных точек	X, м	Y, м
1	518632,04	2232789,75
2	518628,92	2232791,41
3	518628,81	2232791,20
4	518628,64	2232791,29
5	518619,12	2232796,42
6	518608,49	2232802,17
7	518605,15	2232803,94
8	518597,84	2232807,69
9	518594,51	2232809,34
10	518587,26	2232813,36
11	518583,91	2232815,32
12	518563,61	2232825,94
13	518632,56	2232788,73
14	518631,93	2232789,32
1	518632,04	2232789,75

Условные обозначения:

- граница образуемой части земельного участка
- - поворотная точка границы участка
- 1 - надпись номера вновь образованной точки
- - граница кадастрового квартала
- 59:01:4410076 - кадастровый номер границы кадастрового квартала
- :191 - кадастровый номер земельного участка
- :43У1 - номер образуемой части земельного участка
- - граница земельного участка, сведения о котором содержатся в ЕГРН
- - границы ЗОУИТ
- 59:01-6.6253 - учетный номер границы ЗОУИТ
- - существующие красные линии